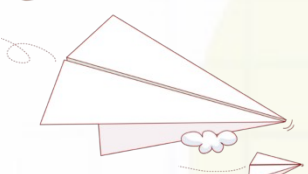



# ГИГИЕНИЧЕСКОЕ ОБУЧЕНИЕ РАБОТНИКОВ ДЕТСКИХ ДОШКОЛЬНЫХ ОРГАНИЗАЦИЙ, ДЕТСКИХ ЦЕНТРОВ, ЦЕНТРОВ РАЗВИТИЯ ДЕТЕЙ

СП 2.4.3648-20 "Санитарно-эпидемиологические требования к организациям воспитания и обучения, отдыха и оздоровления детей и молодежи"



## Область применения



Настоящие санитарные правила направлены на охрану здоровья детей и молодежи, предотвращение инфекционных, массовых неинфекционных заболеваний (отравлений) и устанавливают санитарно-эпидемиологические требования к обеспечению безопасных условий образовательной деятельности, оказания услуг по воспитанию и обучению, уходу и присмотру за детьми.

Правила **являются обязательными** для исполнения гражданами, юридическими лицами и индивидуальными предпринимателями при осуществлении деятельности, предусмотренной данными правилами.

Правила **не распространяются** на проведение экскурсионных мероприятий и организованных походов.

Объекты, введенные в эксплуатацию **до вступления в силу Правил**, а также объекты на стадии строительства, реконструкции и ввода их в эксплуатацию, в случае если указанные процессы начались до вступления в силу Правил, эксплуатируются в соответствии с утвержденной проектной документацией, по которой они были построены, при условии обеспечения доступности услуг, оказываемых хозяйствующим субъектом инвалидам и лицам с ограниченными возможностями здоровья.



Функционирование хозяйствующих субъектов, осуществляющих образовательную деятельность, подлежащую лицензированию, осуществляется при наличии заключения, подтверждающего их соответствие санитарному законодательству в том числе Правилам, выданного органом, уполномоченным осуществлять федеральный государственный санитарно-эпидемиологический надзор и федеральный государственный надзор в области защиты прав потребителей.

Работники хозяйствующих субъектов должны соответствовать требованиям, касающимся прохождения ими предварительных (при поступлении на работу) и периодических медицинских осмотров, профессиональной гигиенической подготовки и аттестации (при приеме на работу и далее с периодичностью **не реже 1 раза в 2 года**, работники комплекса помещений для приготовления и раздачи пищи - ежегодно) вакцинации и иметь личную медицинскую книжку с результатами медицинских обследований и лабораторных исследований, сведениями о прививках, перенесенных инфекционных заболеваниях, о прохождении профессиональной гигиенической подготовки и аттестации с допуском к работе.



На объектах должен осуществляться производственный контроль за соблюдением санитарных правил и гигиенических нормативов.



**Проведение всех видов ремонтных работ в присутствии детей не допускается.**





При нахождении детей и молодежи на объектах **более 4 часов** обеспечивается возможность организации горячего питания.



Питание детей и молодежи может осуществляться с привлечением сторонних организаций, юридических лиц или индивидуальных предпринимателей, осуществляющих деятельность по производству готовых блюд, кулинарных изделий и деятельность по их реализации.



В случаях возникновения групповых инфекционных и неинфекционных заболеваний, аварийных ситуаций в работе систем электроснабжения, теплоснабжения, водоснабжения, водоотведения, технологического и холодильного оборудования, которые создают угрозу возникновения и распространения инфекционных заболеваний и отравлений, хозяйствующий субъект **в течение двух часов с момента выявления** информирует территориальные органы федерального органа исполнительной власти, осуществляющего федеральный государственный санитарно-эпидемиологический надзор, и обеспечивает проведение санитарно-противоэпидемических (профилактических) мероприятий.



## Общие требования

При размещении объектов хозяйствующим субъектом должны соблюдаться следующие требования:



Через собственную территорию **не должны** проходить магистральные нефтепроводы, газопроводы и нефтепродуктопроводы, сети инженерно-технического обеспечения, предназначенные для обеспечения населенных пунктов, а также изолированные (транзитные) тепловые сети, которыми непосредственно не осуществляется теплоснабжение объектов.



- ❑ Расстояние от организаций, реализующих программы дошкольного, начального общего, основного общего и среднего общего образования до жилых зданий должно быть **не более 500 м**, в условиях стесненной городской застройки и труднодоступной местности - **800 м**, для сельских поселений - **до 1 км**.
- ❑ При расстояниях, свыше указанных для обучающихся и воспитанников дошкольных организаций, расположенных в сельской местности, организуется транспортное обслуживание (до организации и обратно). Расстояние транспортного обслуживания **не должно превышать 30 км в одну сторону**.



Транспортное обслуживание обучающихся осуществляется транспортом, предназначенным для перевозки детей. Подвоз маломобильных обучающихся осуществляется специально оборудованным транспортным средством для перевозки указанных лиц.

Пешеходный подход обучающихся от жилых зданий к месту сбора на остановке должен быть **не более 500 м**. Для сельских районов допускается увеличение радиуса пешеходной доступности до остановки **до 1 км**.

*В районах Крайнего Севера и приравненных к ним местностях обеспечиваются ветрозащита, а также снегозащита собственной территории.*



## На территории хозяйствующего субъекта должны соблюдаться следующие требования:



- Собственная территория оборудуется наружным электрическим освещением, по периметру ограждается забором и зелеными насаждениями.
- Собственная территория должна быть озеленена из расчета **не менее 50%** площади территории, свободной от застройки и физкультурно-спортивных площадок, в том числе и по периметру этой территории.
- *Допускается сокращение озеленения деревьями и кустарниками собственной территории в районах Крайнего Севера и приравненных к ним местностях с учетом климатических условий в этих районах.*
- В городах в условиях стесненной городской застройки допускается снижение озеленения **не более чем на 25%** площади собственной территории, свободной от застройки.



*На собственной территории не должно быть плодоносящих ядовитыми плодами деревьев и кустарников.*



- Спортивные и игровые площадки должны иметь **полимерное или натуральное покрытие**. *Полимерные покрытия должны иметь документы об оценке (подтверждения) соответствия.*
- Спортивные занятия и мероприятия на сырых площадках и (или) на площадках, имеющих дефекты, **не проводятся**.
- Беговые дорожки и спортивные площадки должны быть спланированы с учетом необходимости отвода поверхностных вод за пределы их границ.
- Для проведения занятий по физической культуре, спортивных соревнований допускается использование спортивных сооружений и площадок, расположенных за пределами собственной территории и оборудованных в соответствии с требованиями санитарного законодательства.





На собственной территории должна быть оборудована площадка, расположенная в непосредственной близости от въезда на эту территорию, с водонепроницаемым твердым покрытием для сбора отходов. Размеры площадки должны превышать площадь основания контейнеров **на 1 м во все стороны**.

На площадке устанавливаются контейнеры (мусоросборники) закрывающимися крышками.

**Допускается** использование иных специальных закрытых конструкций для сбора отходов, в том числе с размещением их на смежных с собственной территорией контейнерных площадках жилой застройки.

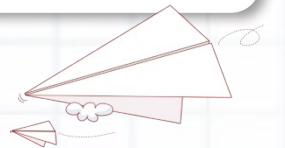
**Покрытие проездов, подходов и дорожек на собственной территории не должно иметь дефектов.**



Расположение на собственной территории построек и сооружений, функционально не связанных с деятельностью хозяйствующего субъекта **не допускается**.



На собственной территории должно быть обеспечено отсутствие грызунов и насекомых, в том числе клещей, способами, предусмотренными соответствующими санитарными правилами.



## В отношении объектов (зданиям, строениям, сооружениям), используемых хозяйствующими субъектами при осуществлении деятельности, должны соблюдаться следующие требования:

Планировка зданий, строений, сооружений должна обеспечивать соблюдение гигиенических нормативов и обеспечивать доступность услуг, оказываемых для инвалидов и лицам с ограниченными возможностями здоровья.

При наличии нескольких зданий, функционально связанных между собой, находящихся на одной собственной территории, должны предусматриваться отапливаемые переходы из одного здания в другое для исключения перемещения детей (молодежи) по улице.

### Неотапливаемые переходы допускаются при следующих климатических условиях:

- среднемесячной температуре воздуха в январе **от  $-5^{\circ}\text{C}$  до  $+2^{\circ}\text{C}$** , средней скорости ветра за три зимних месяца **5 и более м/с**, среднемесячной температуре воздуха в июле **от  $+21^{\circ}\text{C}$  до  $+25^{\circ}\text{C}$** , среднемесячной относительной влажности воздуха в июле - **более 75%**,
- среднемесячной температуре воздуха в январе **от  $-15^{\circ}\text{C}$  до  $+6^{\circ}\text{C}$** , среднемесячной температуре воздуха в июле **от  $+22^{\circ}\text{C}$  и выше**, среднемесячной относительной влажности воздуха в июле - **более 50%**.



- ✓ Встроенные в жилые здания, встроенно-пристроенные к жилым зданиям и (или) к зданиям общественного и административного назначения хозяйствующие субъекты **должны иметь самостоятельные вход и выход**, а также прилегающую к ним территорию, если иное не определено Правилами.
- ✓ В подвальных этажах **не допускается** размещение помещений для детей и молодежи, помещений, в которых оказывается медицинская помощь, за исключением гардеробов, туалетов для персонала, тира, помещений для хранения книг (далее - книгохранилища), умывальных и душевых помещений (далее - умывальные, душевые соответственно), для стирки и сушки белья, гладильных, хозяйственных и иных подсобных помещений.
- ✓ В помещениях цокольного этажа **не допускается** размещение помещений для детей и молодежи, за исключением гардеробов, туалетов, тира, книгохранилищ, умывальных, душевых, туалетов, помещений для стирки и сушки белья, гладильных, хозяйственных и иных подсобных помещений, обеденных и тренажерных залов для молодежи.



**Подвальные помещения должны быть сухими, не содержащими следы загрязнений, плесени и грибка, не допускается наличие в них мусора.**



Учебные помещения для занятий детей дошкольного возраста в объектах хозяйствующих субъектов, реализующих образовательные программы дошкольного образования **размещаются не выше третьего этажа здания**, если иное не определено Правилами.

**Минимальное количество помещений, необходимых для функционирования хозяйствующего субъекта (далее - минимальный набор помещений) с круглосуточным пребыванием включает:**

- жилые помещения,
- помещения для организации питания,
- помещения для оказания медицинской помощи,
- помещения для реализации образовательных программ (учебные классы (комнаты самоподготовки) и (или) по присмотру и уходу за детьми (игровые комнаты), или комнаты для осуществления присмотра и ухода (игровые комнаты и (или) гостиные),
- душевые, умывальные, туалеты для проживающих,
- помещения для стирки, сушки и глажки белья,
- комнаты для хранения постельного белья,
- комнаты и туалеты для персонала.

**Для объектов с дневным пребыванием минимальный набор помещений включает:**

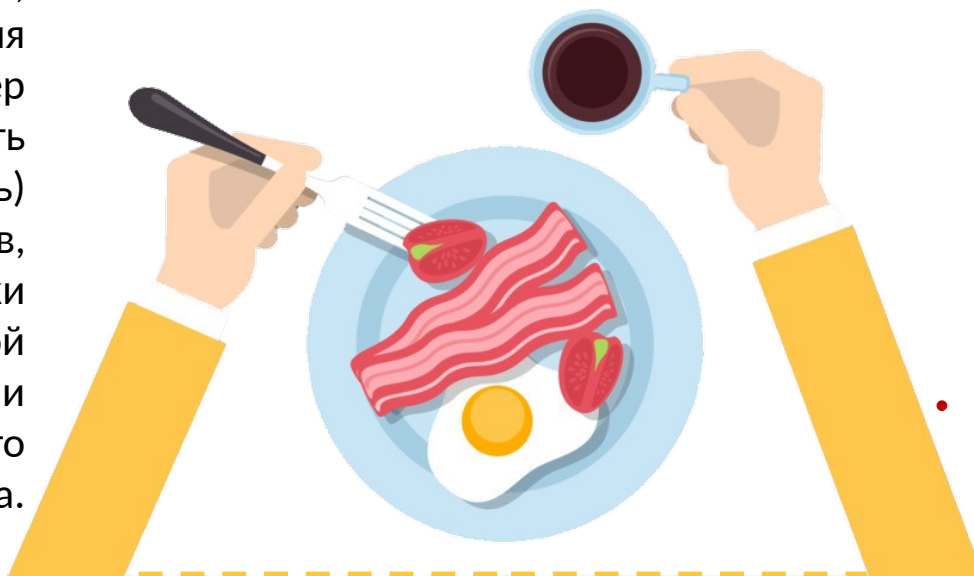
- помещения, обеспечивающие реализацию основного вида деятельности,
- помещения для организации питания (в случае пребывания детей (молодежи) в данных объектах более 4 часов),
- санитарные узлы,
- помещения для оказания медицинской помощи (в случаях, установленных законодательством).





**Допускается** предусматривать трансформируемые пространства для многофункционального назначения (трансформируемые) (актовый зал, обеденный зал, рекреации, библиотека, спортивный зал, учебные классы, аудитории) в соответствии с задачами образовательного процесса, при условии их оборудования согласно Правилам.

- Помещения и оборудование, используемые для приготовления пищи, их размещение и размер должны обеспечивать последовательность (поточность) технологических процессов, исключающих встречные потоки сырья, полуфабрикатов и готовой продукции, использованной и чистой посуды, а также встречного движения посетителей и персонала.



- Производство готовых блюд осуществляется в соответствии с рецептурой и технологией приготовления блюд, отраженной в технологических картах, при условии соблюдения санитарно-эпидемиологических требований и гигиенических нормативов.
- **Не допускается использование пищевого сырья в столовых, работающих на полуфабрикатах.**



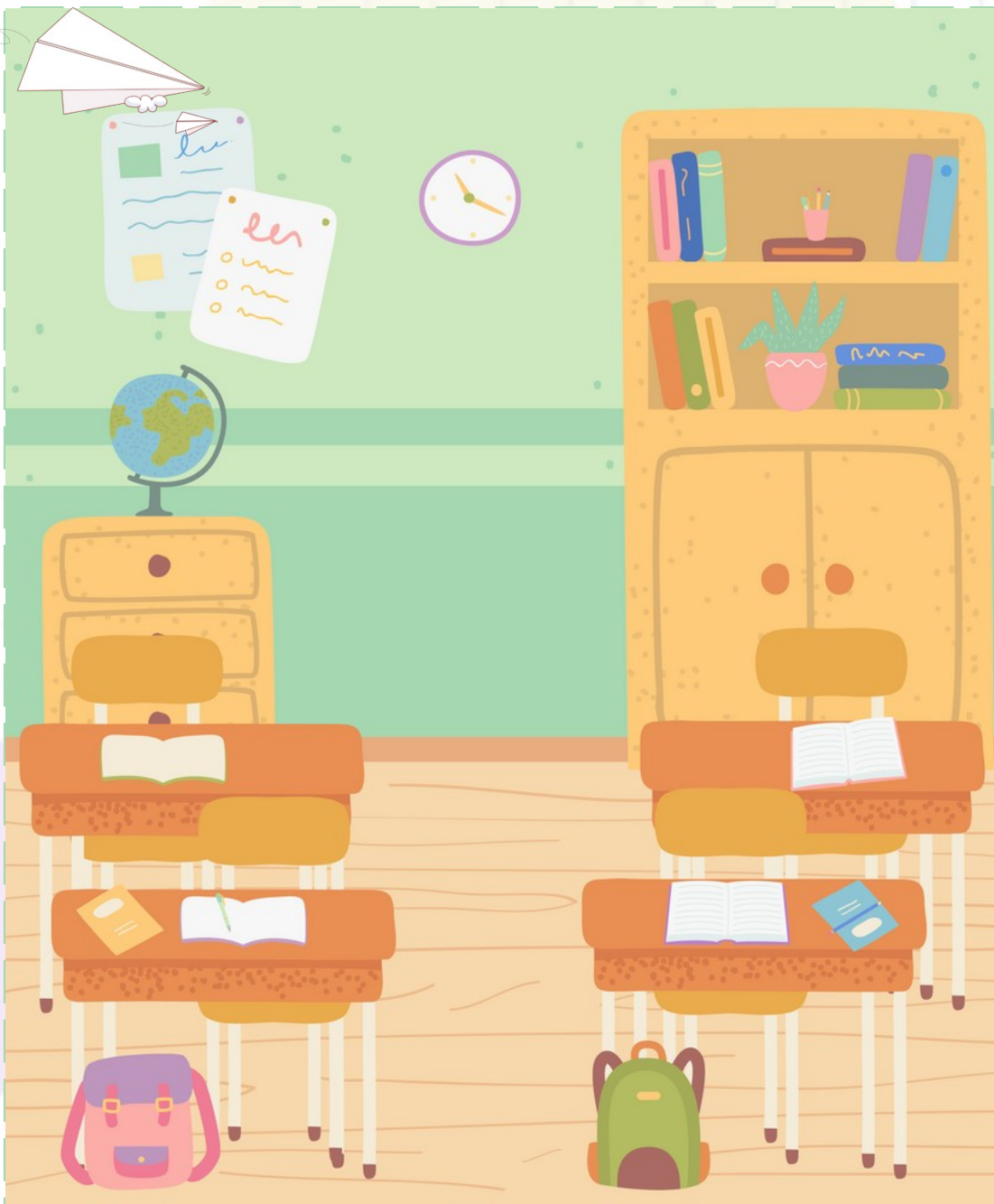
Для обеспечения передвижения инвалидов и лиц с ограниченными возможностями здоровья по собственной территории и объектам хозяйствующим субъектом должны проводиться мероприятия по созданию доступной среды для инвалидов.

## В объектах должны соблюдаться следующие требования:

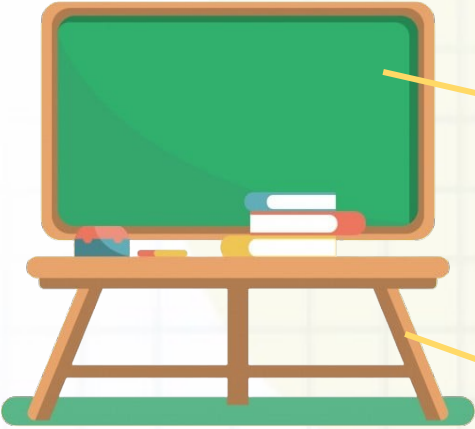
- Обучающиеся и воспитанники обеспечиваются мебелью **в соответствии с их ростом и возрастом**.
- Функциональные размеры мебели должны соответствовать обязательным требованиям, установленным техническим регламентом.
- Мебель для учебных заведений (парты, столы и стулья) обеспечивается цветовой маркировкой в соответствии с ростовой группой (кроме палаточных лагерей и организаций, осуществляющих образовательную деятельность по образовательным программам высшего образования).
- Цветовая маркировка наносится на **боковую наружную поверхность** стола и стула.
- Парты (столы) расставляются в следующем порядке: меньшие по размеру - ближе к доске, большие по размеру - дальше от доски.
- Конторки размещают на последних от доски рядах.







- При организации образовательной деятельности без использования учебной доски мебель для учебных заведений может быть расставлена в ином порядке.
- Детей рассаживают с учетом роста, наличия заболеваний органов дыхания, слуха и зрения.
- При расположении парт (столов) используемых при организации обучения и воспитания, обучающихся с ограниченными возможностями здоровья и инвалидов, следует учитывать особенности физического развития обучающихся.
- В зависимости от назначения помещений используются различные виды мебели, при этом допускается использование многофункциональной (трансформируемой) мебели.
- **В учебных помещениях табуретки и скамейки вместо стульев использоваться не должны.**
- Вновь приобретаемая мебель должна иметь документы об оценке (подтверждения) соответствия требованиям ТР ТС 025/2012.
- Покрытие столов и стульев должно **не иметь дефектов и повреждений**, и быть выполненным из материалов, устойчивых к воздействию влаги, моющих и дезинфицирующих средств.
- Мебель для лиц с ограниченными возможностями здоровья и инвалидов, должна быть приспособлена к особенностям их психофизического развития, индивидуальным возможностям и состоянию здоровья.



**Помещения, предназначенные для организации учебного процесса, оборудуются классными досками.**

- Учебные доски, для работы с которыми используется мел, должны иметь темное антибликовое покрытие и должны быть оборудованными дополнительными источниками искусственного освещения, направленного непосредственно на рабочее поле.
- При использовании маркерной доски цвет маркера должен быть контрастного цвета по отношению к цвету доски.

- При оборудовании учебных помещений интерактивной доской (интерактивной панелью), нужно учитывать её размер и размещение, которые должны обеспечивать обучающимся доступ ко всей поверхности. Диагональ интерактивной доски должна составлять **не менее 165,1 см. На интерактивной доске не должно быть зон, недоступных для работы.**
- **Интерактивная доска должна быть расположена по центру фронтальной стены классного помещения.**
- Активная поверхность интерактивной доски должна быть **матовой**. Размещение проектора интерактивной доски должно исключать для пользователей возможность возникновения слепящего эффекта.
- Интерактивные доски, сенсорные экраны, информационные панели и иные средства отображения информации, а также компьютеры, ноутбуки, планшеты, моноблоки, иные электронные средства обучения (далее - ЭСО) используются в соответствии с инструкцией по эксплуатации и (или) техническим паспортом. ЭСО должны иметь документы об оценке (подтверждении) соответствия.
- Использование ЭСО должно осуществляться при условии их соответствия Единым санитарно-эпидемиологическим и гигиеническим требованиям к продукции (товарам), подлежащей санитарно-эпидемиологическому надзору (контролю).
- **Минимальная диагональ ЭСО** должна составлять для монитора персонального компьютера и ноутбука - **не менее 39,6 см, планшета - 26,6 см.**

**Использование мониторов на основе электронно-лучевых трубок в образовательных организациях не допускается.**

# При организации питания хозяйствующими субъектами должны соблюдаться следующие требования:

В составе комплекса помещений для приготовления и раздачи пищи, **работающих на сырье**, должны быть предусмотрены следующие помещения:

- загрузочный цех,
- горячий цех,
- холодный цех,
- мясо-рыбный цех,
- цех первичной обработки овощей,
- цех вторичной обработки овощей, моечная для кухонной посуды,
- моечная для столовой посуды,
- кладовые и складские помещения с холодильным оборудованием.

В составе комплекса помещений для приготовления и раздачи пищи, **работающих на полуфабрикатах**, должны быть предусмотрены следующие помещения:

- загрузочный цех,
- помещения, предназначенные для доготовки полуфабрикатов,
- горячий цех,
- холодный цех,
- моечная для кухонной посуды,
- моечная для столовой посуды,
- кладовые и складские помещения с холодильным оборудованием.

В составе комплекса помещений **буфетов-раздаточных** должны быть:

- помещение для приема и раздачи готовых блюд и кулинарных изделий,
- помещение для мытья кухонной и столовой посуды,
- помещение (место) для хранения контейнеров (термосов, тары).







Помещения для приготовления и приема пищи, хранения пищевой продукции оборудуются технологическим, холодильным и моечным оборудованием, инвентарем в соответствии с гигиеническими нормативами, а также в целях соблюдения технологии приготовления блюд, режима обработки, условий хранения пищевой продукции.

- Оборудование, инвентарь, посуда и тара должны быть выполнены из материалов, предназначенных для контакта с пищевыми продуктами, а также предусматривающих возможность их мытья и обеззараживания.
- **Допускается использование одноразовой столовой посуды и приборов.**
- Посуда для приготовления блюд должна быть выполнена из нержавеющей стали.
- Инвентарь, используемый для раздачи и порционирования блюд, должен иметь мерную метку объема в литрах и (или) миллилитрах.

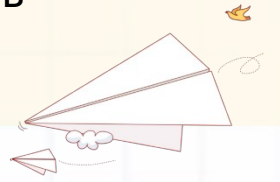


**Не допускается использование деформированной, с дефектами и механическими повреждениями кухонной и столовой посуды, инвентаря; столовых приборов (вилки, ложки) из алюминия.**





Хранение стерильных бутылочек, сосок и пустышек должно быть организовано в специальной промаркированной посуде с крышкой.



- ✓ Складские помещения для хранения пищевых продуктов оборудуют приборами для измерения относительной влажности и температуры воздуха, холодильное оборудование - контрольными термометрами.
- ✓ Производственные столы, предназначенные для обработки пищевых продуктов, **должны быть** цельнометаллическими, устойчивыми к действию моющих и дезинфекционных средств, выполнены из материалов, для контакта с пищевыми продуктами.

- ✓ Покрытие стола для работы с тестом (столешница) **должно быть** выполнено из дерева твердых лиственных пород.
- ✓ В дошкольных группах, размещенных в жилых и нежилых помещениях жилищного фонда, для работы с тестом допускается использование съёмной доски, выполненной из дерева твердых лиственных пород.
- ✓ При замене оборудования в помещениях для приготовления холодных закусок необходимо обеспечить установку столов с охлаждаемой поверхностью.



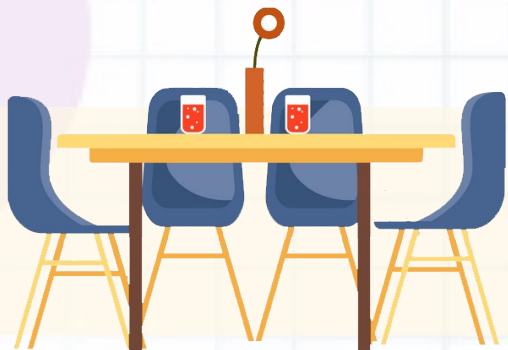
**Технологическое и холодильное оборудование должно быть исправным и способным поддерживать температурный режим.**

**Кухонная посуда, столы, инвентарь, оборудование маркируются в зависимости от назначения и должны использоваться в соответствии с маркировкой.**

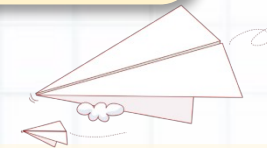


- Для обеззараживания воздуха в холодном цехе используется бактерицидная установка для обеззараживания воздуха.
- При отсутствии холодного цеха приборы для обеззараживания воздуха устанавливают на участке (в зоне) приготовления холодных блюд, в мясорыбном, овощном цехах и в помещении для обработки яиц.

*Количество технологического, холодильного и моечного оборудования, инвентаря, кухонной и столовой посуды должно обеспечивать поточность технологического процесса, а объем одновременно приготавливаемых блюд должен соответствовать количеству непосредственно принимающих пищу лиц.*



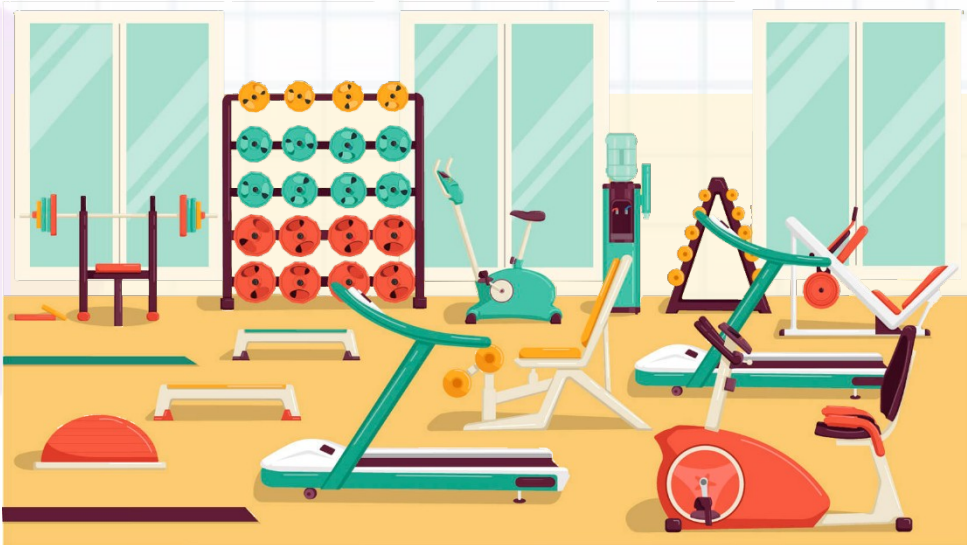
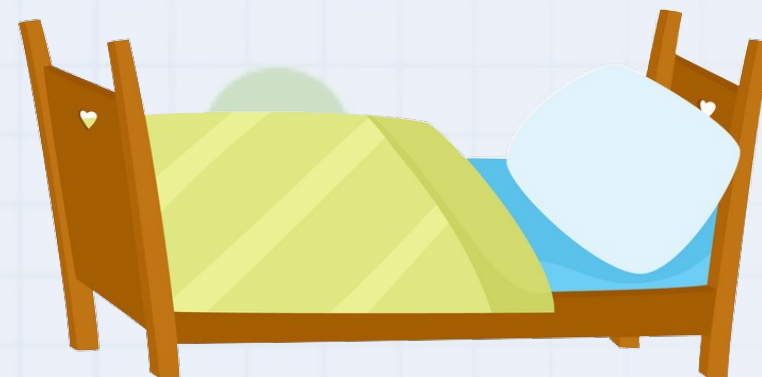
Обеденные залы оборудуются столовой мебелью (столами, стульями, табуретами, скамьями), имеющей без дефектов и повреждений покрытие, позволяющее проводить обработку с применением моющих и дезинфицирующих средств.





- Кровати должны иметь твердое ложе. Допускается оборудование спален раскладными кроватями с жестким ложем или трансформируемыми кроватями, не превышающими трех уровней и имеющими самостоятельный заход на них.
- Каждое спальное место обеспечивается комплектом постельных принадлежностей (матрацем с на матрасником, подушкой, одеялом), постельным бельем (наволочкой, простыней, пододеяльником) и полотенцами (для лица и для ног, а также банным). **Допускается использование одноразовых полотенец для лица, рук и ног.**
- Количество комплектов постельного белья, наматрасников и полотенец (для лица и для ног, а также банного) должно быть **не менее 2 комплектов на одного человека.**

**Мебель должна иметь покрытие, допускающее проведение влажной уборки с применением моющих и дезинфекционных средств.**



Используемое спортивное оборудование должно быть выполнено из материалов, допускающих их влажную обработку моющими и дезинфекционными средствами.



## На каждом этаже объекта размещаются туалеты для детей и молодежи разного пола.

- Площадь туалетов для детей **до 3 лет** должна составлять **не менее 12 кв.м.**, **от 3 до 7 лет - 16,0 кв.м.**; для детей **старше 7 лет - не менее 0,1 кв.м.** на ребенка.
- Туалетные комнаты оборудуются умывальниками и туалетными кабинками с дверями. Во вновь строящихся хозяйствующих субъектах в туалетах для мальчиков дополнительно устанавливаются писсуары, оборудованные перегородками.
- Туалетные кабинки оснащаются мусорными ведрами, держателями для туалетной бумаги, сиденьями на унитазах.
- Умывальные раковины обеспечиваются мылом, электро- или бумажными полотенцами, ведрами для сбора мусора.
- На этаже проживания (обучения, пребывания) инвалидов туалетная и душевая комнаты должны быть оборудованы с учетом обеспечения условий доступности для инвалидов.

**Санитарно-техническое оборудование должно соответствовать гигиеническим нормативам, быть исправным и без дефектов.**

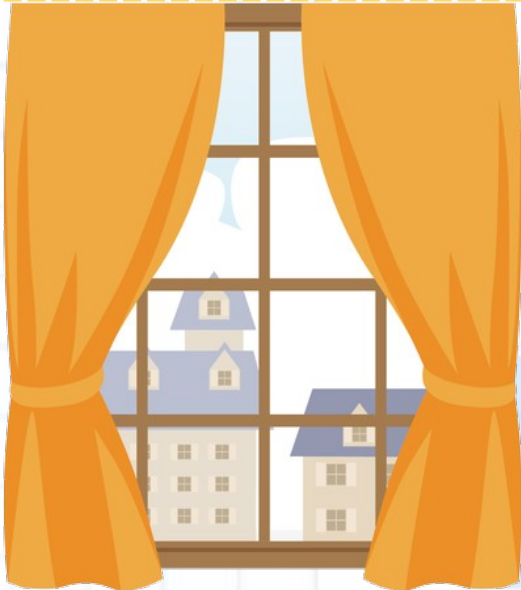


- Для приготовления дезинфекционных растворов, обработки и хранения уборочного инвентаря, моющих и дезинфекционных средств в **недоступном для детей месте** выделяется помещение либо оборудуется место, исключающее доступ к нему детей.

- Помещение оборудуют поддоном с холодной и горячей водой, подающейся через смеситель, а также системой водоотведения.
- Инструкции по приготовлению дезинфицирующих растворов должны размещаться в месте их приготовления.



Окна помещений оборудуются в зависимости от климатической зоны регулируемые солнцезащитными устройствами (подъемно-поворотные жалюзи, тканевые шторы) с длиной **не ниже** уровня подоконника, а окна, открываемые в весенний, летний и осенний периоды, - москитными сетками.





## При отделке объектов должны соблюдаться следующие требования:

- Применяемые строительные и отделочные материалы используют при наличии документов об оценке (подтверждении) соответствия, быть устойчивыми к уборке влажным способом с применением моющих и дезинфицирующих средств, подтверждающие их безопасность, устойчивыми к уборке влажным способом с применением моющих и дезинфицирующих средств.
- Полы **не должны иметь дефектов и повреждений** и должны быть выполненными из материалов, допускающих влажную обработку и дезинфекцию.



- Стены и потолки помещений **не должны иметь дефектов и повреждений**, следов протеканий и признаков поражений грибком, должны иметь отделку, допускающую влажную обработку с применением моющих и дезинфицирующих средств.
- В помещениях с повышенной влажностью воздуха потолки должны быть влагостойкими.

## При обеспечении водоснабжения и водоотведения хозяйствующими субъектами должны соблюдаться следующие требования:

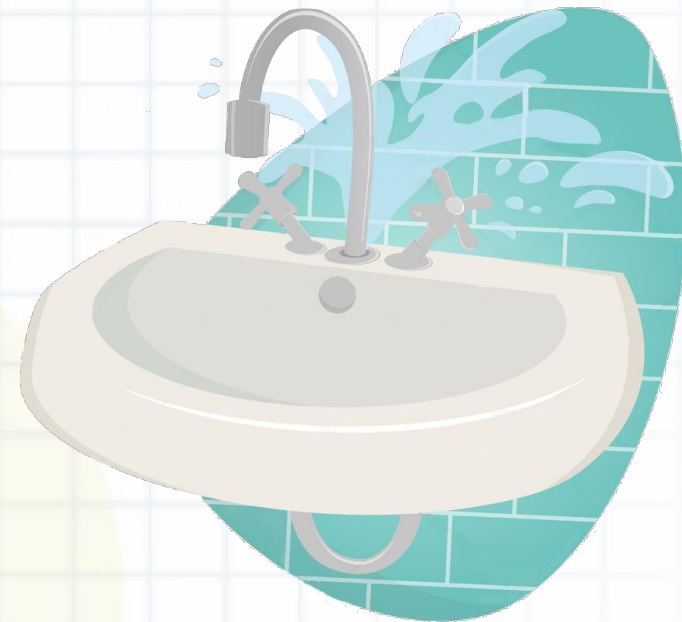


Здания хозяйствующих субъектов оборудуются **системами холодного и горячего водоснабжения, водоотведения** в соответствии с требованиями к общественным зданиям и сооружениям в части хозяйственно-питьевого водоснабжения и водоотведения согласно законодательству о техническом регулировании в сфере безопасности зданий и сооружений.

Сливные трапы оборудуются в производственных, складских, хозяйственных, подсобных и административно-бытовых помещениях столовой (далее - пищеблока), в помещениях для стирки белья, душевых, туалетах, за исключением помещений, размещенных в жилых помещениях жилищного фонда и в дошкольных группах, размещенных в нежилых помещениях. Полы, оборудованные сливными трапами, должны быть оборудованы уклонами к отверстиям трапов.

**При отсутствии** централизованной системы водоснабжения и водоотведения хозяйствующие субъекты оборудуются нецентрализованными (автономными) системами холодного и горячего водоснабжения, водоотведения, со спуском сточных вод в локальные очистные сооружения.

**При отсутствии** горячего централизованного водоснабжения в помещениях хозяйствующего субъекта устанавливаются водонагревающие устройства.

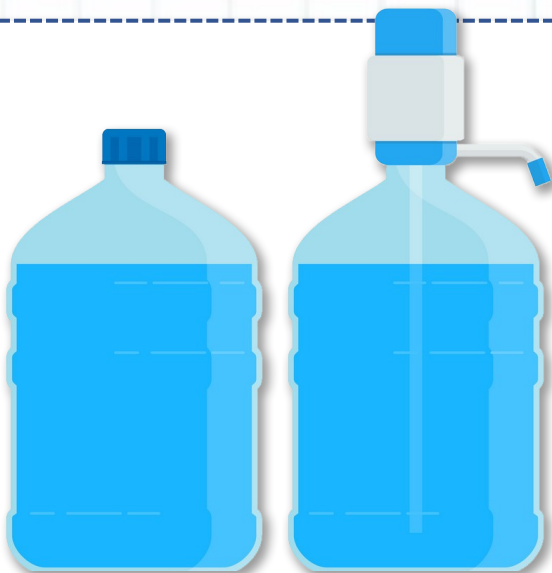
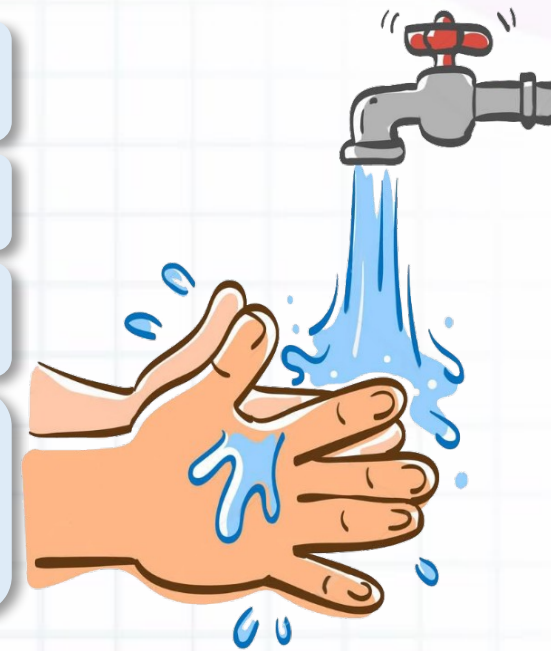


Вода, используемая в хозяйственно-питьевых и бытовых целях должна соответствовать санитарно-эпидемиологическим требованиям к питьевой воде.

Горячая и холодная вода должна подаваться через смесители.

**Не допускается** использование воды из системы отопления для технологических, а также хозяйственно-бытовых целей.

Холодной и горячей водой обеспечиваются производственные помещения пищеблока, помещения в которых оказывается медицинская помощь, туалеты, душевые, умывальные, комнаты гигиены для девушек, умывальные перед обеденным залом, помещения для стирки белья, помещения для приготовления дезинфицирующих растворов.



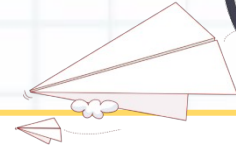
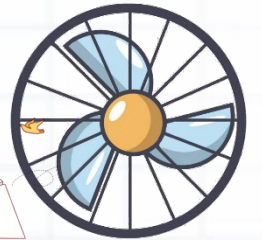
- Питьевой режим организуется посредством стационарных питьевых фонтанчиков и (или) выдачи детям воды, расфасованной в емкости (бутилированной) промышленного производства, в том числе через установки с дозированным розливом воды или организуется посредством выдачи кипяченой питьевой воды.
- При использовании установок с дозированным розливом питьевой воды, расфасованной в емкости, проводится замена емкости по мере необходимости, но не реже, чем это предусмотрено сроком годности воды, установленным производителем.
- При использовании бутилированной воды хозяйствующий субъект должен быть обеспечена запасом чистой посуды (стеклянной, фаянсовой либо одноразовой), а также контейнерами для сбора использованной посуды одноразового применения.

**Вода, расфасованная в емкости и поставляемая в хозяйствующие субъекты, должна иметь документы об оценке (подтверждения) соответствия.**



## Микроклимат, отопление и вентиляция в объектах должны соответствовать следующим требованиям:

Здания оборудуются системами отопления и вентиляции в соответствии с требованиями, предъявляемыми к отоплению, вентиляции и кондиционированию воздуха в общественных зданиях и сооружениях согласно законодательству о техническом регулировании в сфере безопасности зданий и сооружений.



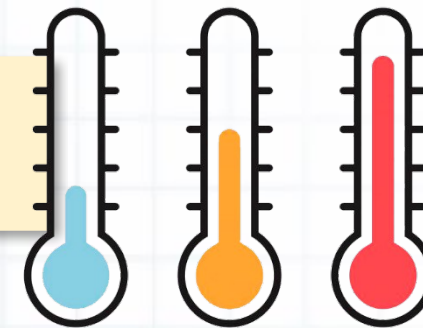
- В помещениях обеспечиваются параметры микроклимата, воздухообмена, определенные требованиями гигиенических нормативов.
- В воздухе **не допускается** превышение предельно допустимых концентраций загрязняющих веществ, определенных требованиями гигиенических нормативов.
- **Не допускается** использование переносных отопительных приборов с инфракрасным излучением.



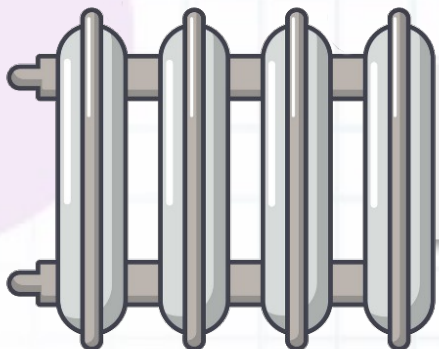
Конструкция окон должна обеспечивать возможность проведения проветривания помещений в любое время года.

**Проветривание в присутствии детей не проводится.**

Контроль температуры воздуха во всех помещениях, предназначенных для пребывания детей и молодежи осуществляется Организацией с помощью термометров.

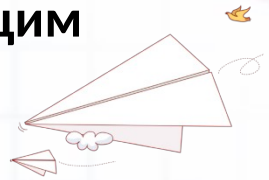


- ❑ Помещения, где установлено оборудование, являющееся источником выделения пыли, химических веществ, избытков тепла и влаги дополнительно обеспечиваются местной системой вытяжной вентиляции.
- ❑ Каждая группа помещений (производственные, складские, санитарно-бытовые) оборудуется отдельными системами приточно-вытяжной вентиляции с механическим и (или) естественным побуждением.
- ❑ Обследование технического состояния системы вентиляции (ревизия, очистка и контроль эффективности) проводится **перед вводом здания в эксплуатацию, затем через 2 года после ввода в эксплуатацию, в дальнейшем не реже 1 раза в 10 лет.**
- ❑ При обследовании технического состояния вентиляции должны осуществляться инструментальные измерения объемов вытяжки воздуха.



- Ограждающие устройства отопительных приборов должны быть выполнены из материалов, безвредных для здоровья детей.
- Ограждения из древесно-стружечных плит к использованию **не допускаются.**

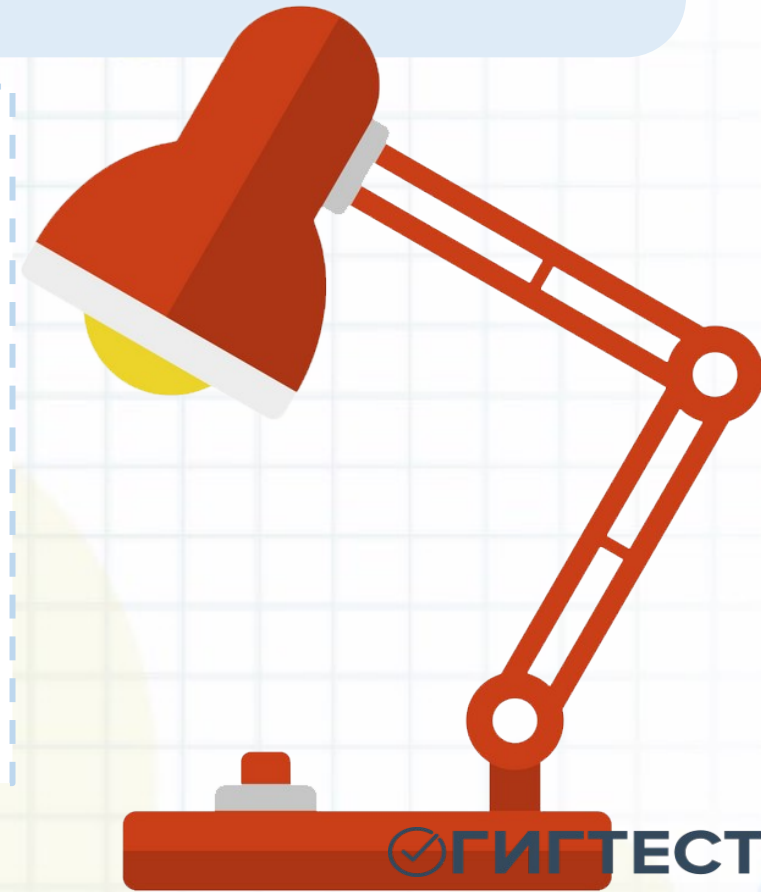
## Естественное и искусственное освещение в объектах должны соответствовать следующим требованиям:



- Уровни естественного и искусственного освещения в помещениях хозяйствующих субъектов должны соответствовать гигиеническим нормативам.
- В игровых, спальнях групповых ячеек, в учебных кабинетах и жилых помещениях обеспечивается наличие естественного бокового, верхнего или двустороннего освещения. При глубине учебных помещений (аудиторий, классов) **более 6м** оборудуется правосторонний подсвет со стороны стены противоположной светонесущей, высота которого должна быть **не менее 2,2м от пола**.

### Допускается эксплуатация без естественного освещения следующих помещений:

- помещений для спортивных снарядов (далее - снарядные),
- умывальных, душевых, туалетов при гимнастическом (или спортивном) зале,
- душевых и туалетов для персонала,
- кладовых и складских помещений, радиоузлов,
- кино- фото- лабораторий,
- кинозалов,
- книгохранилищ,
- бойлерных, насосных водопровода и канализации,
- камер вентиляционных,
- камер кондиционирования воздуха,
- узлов управления и других помещений для установки и управления инженерным и технологическим оборудованием зданий,
- помещений для хранения и обработки уборочного инвентаря, помещений для хранения и разведения дезинфекционных средств.







При использовании ЭСО с демонстрацией обучающих фильмов, программ или иной информации, должны быть выполнены мероприятия, предотвращающие неравномерность освещения и появление бликов на экране.

- Остекление окон выполняется из цельного стекла. *Не допускается наличие трещин и иное нарушение целостности стекла.*
- Чистка оконных стекол проводится по мере их загрязнения.
- Конструкция регулируемых солнцезащитных устройств на окнах в исходном положении не должна уменьшать светоактивную площадь оконного проема.
- Зашторивание окон в спальнях проводится во время дневного и ночного сна, в остальное время шторы должны быть раздвинуты в целях обеспечения естественного освещения помещения.




Система общего освещения обеспечивается потолочными светильниками с разрядными, люминесцентными или светодиодными лампами со спектрами светоизлучения: белый, тепло-белый, естественно-белый.

#### Уровни искусственной освещенности:

- для детей дошкольного возраста в групповых (игровых) - не менее 400 люкс,
- в учебных помещениях для детей старше 7 лет - не менее 300 люкс,
- в учебных кабинетах черчения и рисования, изостудиях, мастерских живописи, рисунка и скульптуры - 300 люкс,
- в мастерских трудового обучения - 400 люкс.



**Не допускается в одном помещении использовать разные типы ламп, а также лампы с разным светоизлучением.**




**Осветительные приборы должны иметь светорассеивающую конструкцию:**

- в помещениях, предназначенных для занятий физкультурой и спортом - защитную

Для равномерного освещения помещений используются отделочные материалы, создающие матовую поверхность светлых оттенков с коэффициентом отражения от панелей стен **не менее 0,55**, потолка, верхней части стен и оконных откосов - **не менее 0,7**, мебели - **не менее 0,45**.

При использовании декоративных элементов с яркой цветовой палитрой, их площадь не должна превышать **25%** от общей площади поверхности стен помещения.

Все источники искусственного освещения должны содержаться в исправном состоянии и **не должны** содержать следы загрязнений.



Неисправные и перегоревшие люминесцентные лампы хранятся в отдельном помещении (месте) и направляют на утилизацию в порядке, установленном законодательством РФ.

## При организации профилактических и противоэпидемических мероприятий хозяйствующими субъектами должны соблюдаться следующие требования:

*Медицинская помощь в хозяйствующих субъектах осуществляется в соответствии с законодательством в сфере охраны здоровья.*

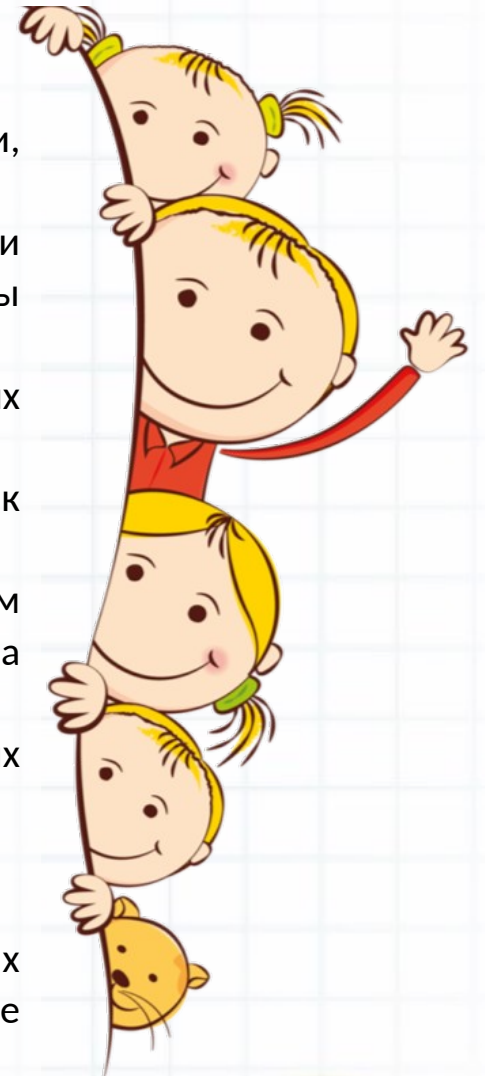
- Медицинская деятельность в хозяйствующих субъектах осуществляется самостоятельно (при наличии санитарно-эпидемиологического заключения) или медицинской организацией.
- Лица с признаками инфекционных заболеваний в объекты не допускаются.
- При выявлении лиц с признаками инфекционных заболеваний во время их нахождения на объекте хозяйствующим субъектом должны быть приняты меры по ограничению или исключению их контакта с иными лицами посредством размещения в помещения для оказания медицинской помощи или иные помещения, кроме вспомогательных, до приезда законных представителей (родителей или опекунов), до перевода в медицинскую организацию или до приезда скорой помощи.
- После перенесенного заболевания дети допускаются к посещению при наличии медицинского заключения (медицинской справки).





**В целях предотвращения возникновения и распространения инфекционных и неинфекционных заболеваний и пищевых отравлений в хозяйствующем субъекте проводятся:**

- контроль за санитарным состоянием и содержанием собственной территории и всех объектов, за соблюдением правил личной гигиены лицами, находящимися в них;
- организация профилактических и противоэпидемических мероприятий и контроль за их проведением;
- работа по организации и проведению мероприятий по дезинфекции, дезинсекции и дератизации, противоклещевых (акарицидных) обработок и контроль за их проведением;
- осмотры детей с целью выявления инфекционных заболеваний (в том числе на педикулез) при поступлении в Организацию, а также в случаях, установленных законодательством в сфере охраны здоровья;
- организация профилактических осмотров воспитанников и обучающихся и проведение профилактических прививок;
- распределение детей в соответствии с заключением о принадлежности несовершеннолетнего к медицинской группе для занятий физической культурой;
- документирование и контроль за организацией процесса физического воспитания и проведением мероприятий по физической культуре в зависимости от пола, возраста и состояния здоровья; за состоянием и содержанием мест занятий физической культурой; за пищеблоком и питанием детей;
- назначение мероприятий по закаливанию, которые организуются с согласия родителей (законных представителей) и проводятся с учетом состояния здоровья детей (молодежи);
- работу по формированию здорового образа жизни и реализация технологий сбережения здоровья;
- контроль за соблюдением правил личной гигиены;
- контроль за информированием хозяйствующего субъекта и медицинских работников обо всех случаях инфекционных заболеваний в своей семье и обращением за медицинской помощью в случае возникновения заболеваний.



- В целях профилактики контагиозных гельминтозов (энтеробиоза и гименолепидоза) в дошкольных образовательных организациях организуются и проводятся меры по предупреждению передачи возбудителя и оздоровлению источников инвазии.
- Все выявленные инвазированные регистрируются в журнале для инфекционных заболеваний.
- При регистрации случаев заболеваний контагиозными гельминтозами санитарно-противоэпидемические (профилактические) мероприятия проводятся **в течение 3 календарных дней** после окончания лечения.
- При наличии бассейна с целью профилактики паразитарных заболеваний проводится лабораторный контроль качества воды в ванне плавательного бассейна хозяйствующего субъекта и одновременным отбором смывов с объектов внешней среды на паразитологические показатели.



- В организациях с круглосуточным пребыванием детей обеспечиваются помывочные дни **не реже 1 раза в 7 календарных дней**.
- В бане и (или) душевых следует пользоваться индивидуальными принадлежностями: обувью, полотенцем, мылом и иным моющим средством, мочалкой.
- Возможность помывки в душе предоставляется **ежедневно**.
- В организациях с круглосуточным пребыванием дети должны быть обеспечены индивидуальными средствами гигиены (зубные щетки, расчески, мочалки).



**Хозяйствующим субъектом должны быть созданы условия для мытья рук воспитанников, обучающихся.**

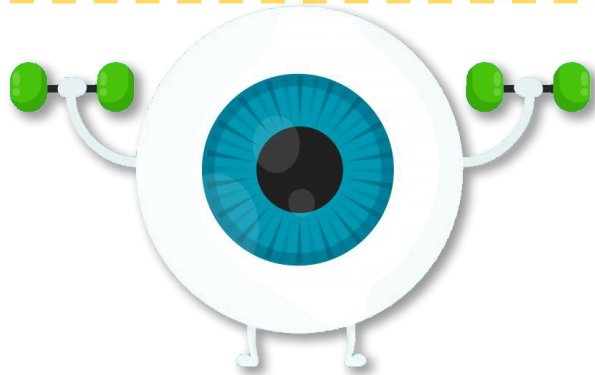


## В отношении организации образовательного процесса и режима дня должны соблюдаться следующие требования:



Издательская продукция (книжные и электронные ее варианты), используемые хозяйствующим субъектом, должны соответствовать гигиеническим нормативам.

Кабинеты информатики и работа с ЭСО должны соответствовать гигиеническим нормативам.



- При использовании ЭСО во время занятий и перемен должна проводиться гимнастика для глаз.
- При использовании книжных учебных изданий гимнастика для глаз должна проводиться во время перемен.
- Для профилактики нарушений осанки во время занятий должны проводиться соответствующие физические упражнения (далее физкультминутки).

**При использовании ЭСО с демонстрацией обучающих фильмов, программ или иной информации, предусматривающих ее фиксацию в тетрадях воспитанниками и обучающимися, продолжительность непрерывного использования экрана не должна превышать:**

- для детей 5-7 лет - 5-7 минут,
- для учащихся 1-4-х классов - 10 минут,
- для 5-9-х классов - 15 минут.



**Занятия с использованием ЭСО в возрастных группах до 5 лет не проводятся.**

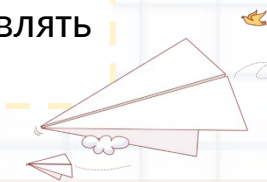
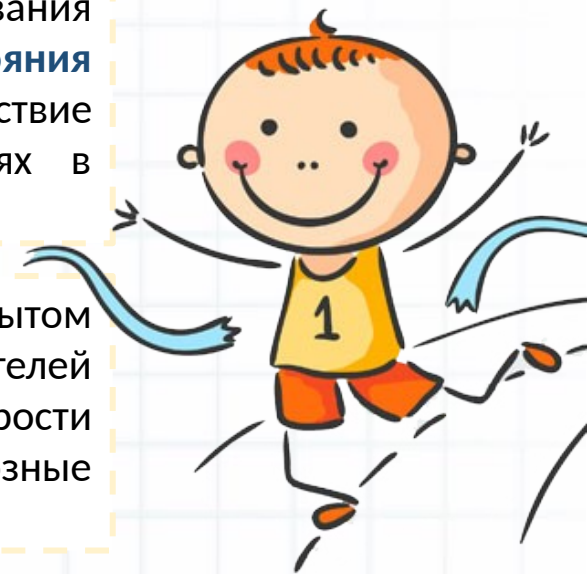




Физкультурные, физкультурно-оздоровительные мероприятия, массовые спортивные мероприятия, туристические походы, спортивные соревнования организуются **с учетом возраста, физической подготовленности и состояния здоровья детей.** Хозяйствующим субъектом обеспечивается присутствие медицинских работников на спортивных соревнованиях и на занятиях в плавательных бассейнах.

Возможность проведения занятий физической культурой и спортом на открытом воздухе, а также подвижных игр, определяется по совокупности показателей метеорологических условий (температуры, относительной влажности и скорости движения воздуха) по климатическим зонам. В дождливые, ветреные и морозные дни занятия физической культурой должны проводиться в зале.

Отношение времени, затраченного на непосредственное выполнение физических упражнений к общему времени занятия физической культурой должна составлять **не менее 70%.**



**Не допускается** привлекать детей к работам с вредными или опасными условиями труда, при выполнении которых запрещается применение труда **лиц моложе 18 лет**, а также к уборке туалетов, душевых, умывальных, мытью окон и светильников, уборке снега с крыш, выполнению ремонтно-строительных и отделочных работ, подъему и переносу тяжестей.



## Содержание собственной территории и помещений хозяйствующего субъекта должно соответствовать следующим требованиям:



- На собственной территории **не допускается** скопление мусора.
- Уборка территории проводится ежедневно или по мере загрязнения.
- Для очистки собственной территории от снега использование химических реагентов **не допускается**.
- Мусор должен собираться в мусоросборники, мусоросборники следует закрывать крышками.
- Очистка мусоросборников проводится при заполнении **2/3** их объема.
- **Не допускается** сжигание мусора на собственной территории, в том числе в мусоросборниках.
- В каждом помещении должна стоять емкость для сбора мусора. Переполнение емкостей для мусора не допускается.

*Во встроенных, встроенно-пристроенных к жилым зданиям (или к зданиям административного общественного назначения), пристроенных, приспособленных помещениях обращение с отходами производства и потребления осуществляется в соответствии с законодательством в сфере обращения с отходами.*

- ❑ При наличии на собственной территории песочниц **ежегодно**, в весенний период, в песочницах, на игровых площадках, проводится полная смена песка.
- ❑ Песок должен соответствовать гигиеническим нормативам.
- ❑ При обнаружении возбудителей паразитарных и инфекционных болезней проводится внеочередная замена песка.
- ❑ Песочницы в отсутствие детей во избежание загрязнения песка закрываются крышками, полимерными пленками или иными защитными приспособлениями.

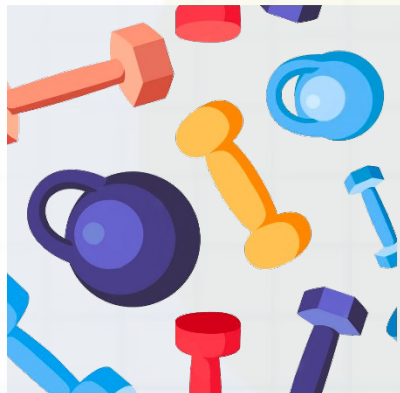


На территории используемых хозяйствующими субъектами игровых, спортивных, прогулочных площадок, в зонах отдыха должны проводиться мероприятия, направленные на профилактику инфекционных, паразитарных и массовых неинфекционных заболеваний.



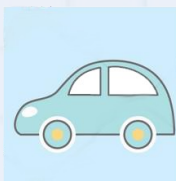
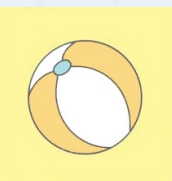
- Все помещения подлежат **ежедневной влажной уборке** с применением моющих средств.
- Влажная уборка в спальнях проводится после ночного и дневного сна, в спортивных залах и групповых помещениях **не реже 2 раз в день**.
- Туалеты, столовые, вестибюли, рекреации подлежат влажной уборке **после каждой перемены**.
- Уборка учебных и вспомогательных помещений проводится **после окончания занятий**, в отсутствие обучающихся, при открытых окнах или фрамугах.
- Столы в групповых помещениях промываются горячей водой с моющим средством **до и после каждого приема пищи**.
- Дверные ручки, поручни, выключатели **ежедневно** протираются с использованием дезинфицирующих средств.
- Ванны, раковины, унитазы чистят **дважды в день** или по мере загрязнения щетками с использованием моющих и дезинфицирующих средств.
- Санитарно-техническое оборудование **ежедневно** должно обеззараживаться.





- Спортивный инвентарь и маты в спортивном зале **ежедневно** протираются с использованием мыльно-содового раствора.
- Ковровые покрытия **ежедневно** очищаются с использованием пылесоса.
- Ковровое покрытие **не реже одного раза в месяц** подвергается влажной обработке.
- После каждого занятия спортивный, гимнастический, хореографический, музыкальный залы проветриваются в течение **не менее 10 минут**.

Стулья, пеленальные столы, манежи и другое оборудование, а также подкладочные клеенки, клеенчатые нагрудники после использования моются горячей водой с мылом или иным моющим средством; нагрудники из ткани - стираются.



- Игрушки моются в специально выделенных, промаркированных емкостях.
- Приобретенные игрушки (за исключением мягконабивных) перед использованием детьми моются проточной водой с мылом или иным моющим средством, безвредным для здоровья детей.
- Пенолатексные, ворсовые игрушки и мягконабивные игрушки обрабатываются согласно инструкции производителя.
- Игрушки, которые не подлежат влажной обработке (мытью, стирке), допускается использовать в качестве демонстрационного материала.
- Игрушки моются ежедневно в конце дня, а в группах для детей младенческого и раннего возраста - **2 раза в день**. Кукольная одежда стирается по мере загрязнения с использованием детского мыла и проглаживается.

- Ежедневная уборка туалетов, умывальных, душевых, помещений для оказания медицинской помощи, обеденных залов столовых, буфетов, производственных цехов пищеблока, проводится с использованием **дезинфицирующих средств**.
- Сидения на унитазах, ручки сливных бачков и ручки дверей моются ежедневно теплой водой с мылом или иным моющим средством, безвредным для здоровья человека. Горшки моются после каждого использования при помощи щеток и моющих средств.



**Для технических целей в туалетных помещениях устанавливается отдельный водопроводный кран.**

- Уборочный инвентарь маркируется в зависимости от назначения помещений и видов работ.
- Инвентарь для уборки туалетов должен иметь иную маркировку и храниться отдельно от другого инвентаря.
- По окончании уборки весь инвентарь промывается с использованием моющих средств, ополаскивается проточной водой и просушивается.
- Инвентарь для туалетов после использования обрабатывается дезинфекционными средствами в соответствии с инструкцией по их применению.





- Смена постельного белья и полотенца осуществляется по мере загрязнения, но **не реже 1-го раза в 7 дней**.
  - Грязное белье складывается в мешки и доставляется в прачечную.
  - Для сбора и хранения грязного белья выделяется специальное помещение или место для временного хранения.
  - Чистое белье хранится в отдельном помещении, в гладильной или в специальном месте в закрытых стеллажах или шкафах.
  - Выдача чистого белья организуется так, чтобы было исключено его пересечение с грязным бельем.
- Постельные принадлежности (матрацы, подушки, спальные мешки) проветриваются непосредственно в спальнях во время каждой генеральной уборки, а также на специально отведенных для этого площадках хозяйственной зоны.
- Постельные принадлежности подвергаются химической чистке или дезинфекционной обработке один раз в год.

Индивидуальные мочалки для тела после использования замачиваются в дезинфекционном растворе, промываются проточной водой, просушиваются и хранятся в индивидуальных чистых мешках.



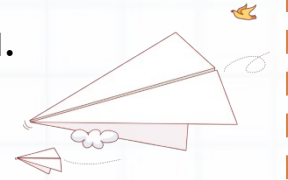




Во всех видах помещений не реже одного раза в месяц (в смену) проводится генеральная уборка с применением моющих и дезинфицирующих средств.



- Вытяжные вентиляционные решетки не должны содержать следов загрязнений.
- Очистка шахт вытяжной вентиляции проводится по мере загрязнения.



- В помещениях не должно быть насекомых, грызунов и следов их жизнедеятельности. Внутри помещений допускается дополнительное использование механических методов.
- При появлении синантропных насекомых и грызунов проводится дезинсекция и дератизация.
- Дезинсекция и дератизация проводится в отсутствии детей и молодежи.

- **Дезинфекционные средства хранят в упаковке производителя.**
- **Дезинфекционные растворы готовят в соответствии с инструкцией перед непосредственным их применением.**

В организациях, реализующих образовательные программы дошкольного образования, осуществляющих присмотр и уход за детьми, в том числе размещенных в жилых и нежилых помещениях жилищного фонда и нежилых зданиях должны соблюдаться следующие требования:



Количество детей в группах организации, реализующей образовательные программы дошкольного образования (далее - дошкольная организация), осуществляющей присмотр и уход за детьми, в том числе в группах, размещенных в жилых и нежилых помещениях жилищного фонда и нежилых зданий, определяется исходя из расчета площади групповой (игровой) комнаты.

- Для групп раннего возраста (до 3 лет) - **не менее 2,5 кв.м. на 1 ребенка** и для групп дошкольного возраста (от 3 до 7 лет) - **не менее 2 кв.м. на одного ребенка**, без учета мебели и ее расстановки.
- Площадь спальни для детей до 3 лет должна составлять **не менее 1,8 кв.м. на ребенка**, для детей от 3 до 7 лет - **не менее 2,0 кв.м. на ребенка**.
- Физкультурный зал для детей дошкольного возраста должен быть **не менее 75 кв.м.**



- Дошкольное образование детей с ограниченными возможностями здоровья может быть организовано как совместно с другими детьми, так и в отдельных группах или в отдельных организациях, осуществляющих образовательную деятельность.
- Количество воспитанников с ограниченными возможностями здоровья определяется исходя из расчета соблюдения нормы площади на одного воспитанника, а также соблюдения требований к расстановке мебели в соответствии с Правилами.

## Количество детей в группах компенсирующей направленности не должно превышать:

- для детей с тяжелыми нарушениями речи - 6 детей в возрасте до 3 лет и 10 детей в возрасте старше 3 лет,
- для детей с фонетико-фонематическими нарушениями речи - 12 детей в возрасте старше 3 лет,
- для глухих детей - 6 детей для обеих возрастных групп,
- для слабослышащих детей - 6 детей в возрасте до 3 лет и 8 детей в возрасте старше 3 лет,
- для слепых детей - 6 детей для обеих возрастных групп,
- для слабовидящих детей - 6 детей в возрасте до 3 лет и 10 детей в возрасте старше 3 лет,
- для детей с амблиопией, косоглазием - 6 детей в возрасте до 3 лет и 10 детей в возрасте старше 3 лет,
- для детей с нарушениями опорно-двигательного аппарата - 6 детей в возрасте до 3 лет и 8 детей в возрасте старше 3 лет,
- для детей с задержкой психоречевого развития - 6 детей в возрасте до 3 лет,
- для детей с задержкой психического развития - 10 детей в возрасте старше 3 лет,
- для детей с умственной отсталостью легкой степени - 10 детей в возрасте старше 3 лет,
- для детей с умственной отсталостью умеренной, тяжелой степени - 8 детей в возрасте старше 3 лет,
- для детей с расстройствами аутистического спектра - 5 детей для обеих возрастных групп,
- для детей со сложными дефектами (тяжелыми и множественными нарушениями развития) - 5 детей для обеих возрастных групп.





## Количество детей в группах комбинированной направленности не должно превышать:

- **в возрасте до 3 лет** - не более 10 детей, в том числе не более 3 детей с ограниченными возможностями здоровья;
- **в возрасте старше 3 лет, в том числе:**
  - не более 10 детей, в том числе не более 3 глухих детей, или слепых детей, или детей с нарушениями опорно-двигательного аппарата, или детей с умственной отсталостью умеренной, тяжелой степени, или с расстройствами аутистического спектра, или детей со сложным дефектом,
  - не более 15 детей, в том числе не более 4 слабовидящих и (или) детей с амблиопией и (или) косоглазием, или слабослышащих детей, или детей, имеющих тяжелые нарушения речи, или детей с умственной отсталостью легкой степени,
  - не более 17 детей, в том числе не более 5 детей с задержкой психического развития, детей с фонетико-фонематическими нарушениями речи.

**Допускается** организация разновозрастных групп компенсирующей или комбинированной направленности для детей **от 2 месяцев до 3 лет** и **от 3 лет и старше** с учетом возможности соблюдения в них режима дня, соответствующего анатомическим и физиологическим особенностям детей каждой возрастной группы, с предельной наполняемостью **6 и 12 человек** соответственно.

При комплектовании групп комбинированной направленности **не допускается** смешение более 3 категорий детей с ограниченными возможностями здоровья; при объединении детей с разными нарушениями в развитии учитываются направленность адаптированных образовательных программ дошкольного образования и возможности их одновременной реализации в одной группе.



## Дошкольные организации должны иметь собственную территорию для прогулок детей (отдельно для каждой группы)

- На собственной территории дошкольной организации следует располагать игровую (групповые и физкультурно-оздоровительные площадки) и хозяйственную зоны, а также место для хранения колясок, велосипедов, санок.
- Игровая зона включает групповые площадки, индивидуальные для каждой группы.

- ✓ Для отделения групповых площадок друг от друга, а также для отделения их от хозяйственной зоны используют зеленые насаждения.
- ✓ На территории групповых площадок устанавливают теневой навес площадью из расчета **не менее 1 кв.м. на одного ребенка, но не менее 20 кв.м.**, песочницы, а также иные приспособления для игр.
- ✓ Теневые навесы оборудуют полами из дерева или иных строительных материалов в соответствии с областью применения.
- ✓ **Допускается** установка на прогулочной площадке сборно-разборных навесов, беседок.



Для организации прогулок детей младенческого возраста используются прогулочные коляски (в том числе многоместные).

Планировка помещений дошкольных организаций и организаций, осуществляющих присмотр и уход за детьми, за исключением помещений, размещенных в жилых помещениях, **должна обеспечить** возможность формирования **изолированных помещений** для каждой детской группы (далее - групповая ячейка):

- раздевальная комната,
- групповая комната,
- спальня,
- буфет,
- туалет, совмещенный с умывальной,
- наличие при необходимости дополнительных помещений для занятий с детьми (музыкальный зал, физкультурный зал, кабинет логопеда, помещения для иных дополнительных занятий),
- иных помещений (помещения для оказания медицинской помощи, пищеблок, помещения для стирки белья)
- помещений служебно-бытового назначения.

Групповые ячейки размещаются **не выше третьего этажа**, в том числе, групповые ячейки для детей с ограниченными возможностями здоровья, - **не выше второго этажа**, для детей с нарушениями опорно-двигательного аппарата и зрения - **на первом этаже**.

Групповые ячейки для детей **до 3-х лет** располагаются **на 1 этаже**.

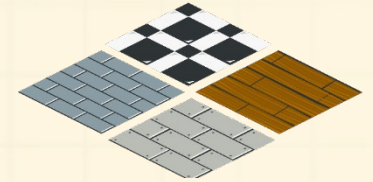




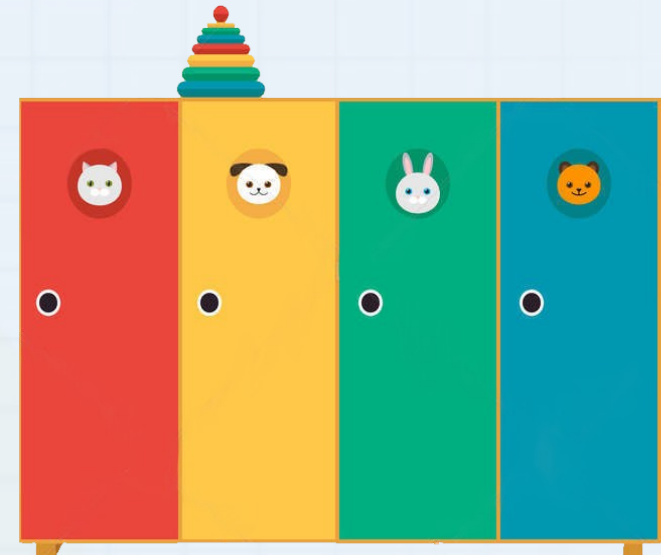
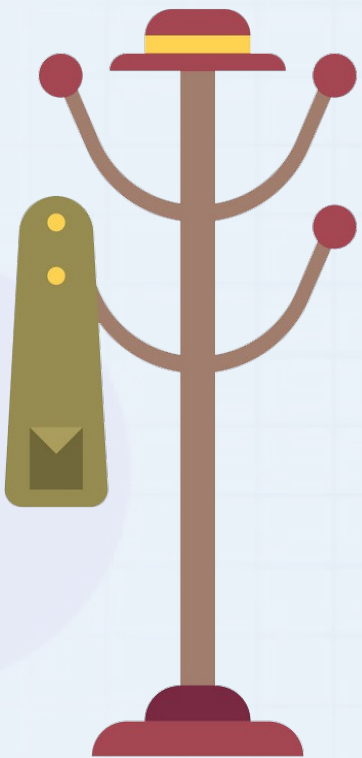


Помещения постоянного пребывания детей для дезинфекции воздушной среды оборудуются приборами по обеззараживанию воздуха.

Полы в помещениях групповых, расположенных на первом этаже, должны быть **утепленными или отапливаемыми**.



- В раздевальной комнате для детей **младенческого и раннего возраста до года** выделяется место для раздевания родителей и кормления грудных детей матерями.
- Для групповых ячеек, располагающихся **выше первого этажа**, раздевальные комнаты для детей могут размещаться на первом этаже.
- Для хранения верхней одежды раздевальные групповых ячеек оборудуются шкафами для верхней одежды детей с индивидуальными ячейками, полками для головных уборов, крючками. Каждая индивидуальная ячейка маркируется. Количество индивидуальных ячеек должно соответствовать списочному количеству детей в группе.
- В раздевальных комнатах или в отдельных помещениях создаются условия для сушки верхней одежды и обуви детей.
- Для детей младенческого и раннего возраста раздевальную комнату следует оборудовать пеленальными столами, стульями, раковиной для мытья рук, шкафом для одежды матерей, местом для грудного кормления детей.

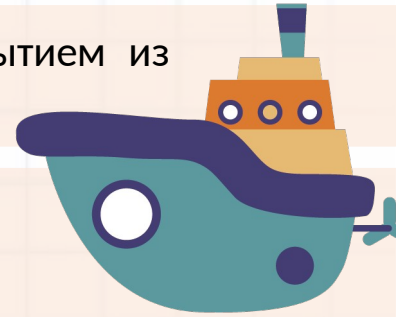




- **На третьем этаже (при наличии)** дошкольной организации и организации, осуществляющей присмотр и уход за детьми, за исключением помещений, размещенных в жилых и нежилых помещениях жилищного фонда и нежилых зданий, размещаются дополнительные помещения для работы с детьми, а также группы для детей старшего дошкольного возраста.
- При численности воспитанников дошкольной организации **более 120 человек** предусматривается отдельный зал для занятий музыкой и отдельный зал для занятий физкультурой.

В игровых для детей раннего возраста устанавливают пеленальные столы и столики, манеж с покрытием из материалов, позволяющих проводить влажную обработку и дезинфекцию.

Игрушки, используемые на прогулке, хранятся отдельно от игрушек, используемых в группе, в специально отведенных местах.



**В игровых комнатах для детей от 1,5 лет и старше столы и стулья устанавливаются согласно общему количеству детей в группах.**



- Расстановка кроватей должна обеспечивать свободный проход детей между ними.
- При использовании раскладных кроватей в каждом групповом помещении предусматривается место для их хранения, а также место для индивидуального хранения постельных принадлежностей и белья.
- Количество кроватей должно соответствовать общему количеству детей, находящихся в группе.

## Туалеты

### умывальная зона

размещаются детские умывальники и душевой поддон

### зона санитарных узлов

размещаются унитазы, которые обеспечиваются индивидуальными сидениями для каждого ребенка

Туалеты для детей раннего возраста оборудуются в одном помещении. В нем устанавливаются умывальные раковины для детей, раковина и унитаз (в отдельной кабине) для персонала, шкаф (стеллаж) с ячейками для хранения индивидуальных горшков и слив для их обработки, детская ванна (для детей ясельного возраста) или душевой поддон, а также хозяйственный шкаф.



индивидуальные горшки маркируются по общему количеству детей



- В умывальные раковины для детей вода подается через смеситель.
- В туалетной умывальной зоне дошкольной, средней, старшей и подготовительной групп устанавливаются умывальные раковины для детей, раковину и унитаз (в отдельной кабине) для персонала, а также детские унитазы.
- В старших и подготовительных группах туалетные комнаты (отдельные кабинки) оборудуются отдельно для мальчиков и девочек.
- **Не допускается использование детского туалета персоналом.**
- В умывальной зоне устанавливаются вешалки для детских полотенец (отдельно для рук и ног), количество которых должно соответствовать общему количеству детей.
- **При круглосуточном режиме** пребывания детей оборудуют ванные комнаты с душевыми кабинками (ваннами, поддонами).







- Ежедневный утренний прием детей проводится воспитателями и (или) медицинским работником, которые должны опрашивать родителей о состоянии здоровья детей, а также проводить бесконтактную термометрию.

*Заболевшие дети, а также дети с подозрением на наличие инфекционного заболевания к посещению не допускаются.*

Воспитатели и помощники воспитателя обеспечиваются санитарной одеждой из расчета **не менее 2 комплектов на 1 человека.**

У помощника воспитателя дополнительно должны быть:

- фартук,
- колпак или косынка для надевания во время раздачи пищи,
- фартук для мытья посуды
- отдельный халат для уборки помещений.



Для групп дошкольных организаций и организаций, осуществляющих присмотр и уход за детьми, размещенных в жилых и нежилых помещениях жилищного фонда и нежилых зданий, а также семейных дошкольных групп предусматривается следующий набор помещений и (или) мест:

- место (помещение), оборудованное шкафчиками или вешалками для раздельного хранения верхней одежды и полками для обуви воспитанников;
- игровая комната для проведения игр;
- помещение (место в игровой комнате) для сна;
- кухня (при нахождении детей более 4 часов) для хранения пищевых продуктов, приготовления пищи, мытья и хранения посуды, разделочного инвентаря и столовых приборов;
- помещение (место в игровой комнате или на кухне) для приема пищи детьми (при нахождении детей более 4 часов);
- место (в помещении кухни или игровой комнаты) для организации питьевого режима;
- помещение (место) для хранения белья (при организации сна детей);
- место или (шкаф) для хранения уборочного инвентаря;
- туалет;
- умывальная комната.



- Возможно совмещение в одном помещении туалета и умывальной комнаты.
- Туалет оборудуется унитазом, обеспечивается индивидуальными сидениями для каждого ребенка, **для детей до трех лет** - индивидуальными горшками.
- Допускается совмещение в одном туалетном помещении туалета для детей и персонала группы или использование детьми туалета и умывальной комнаты персонала группы.
- Каждый ребенок обеспечивается индивидуальным полотенцем для рук, а при организации сна - индивидуальными постельными принадлежностями (комплект постельного белья, одеяло, подушка).

**Допускается использование одноразовых полотенец и личного постельного белья.**



- Допускается осуществление питания детей в одном помещении (кухне), предназначенном как для приготовления пищи, так и для ее приема.
- Площадь помещений для приема и (или) приготовления пищи должна составлять **не менее 0,7 кв.м.** на одно посадочное место.
- Количество посадочных мест должно обеспечивать одновременный прием пищи всеми детьми.
- При отсутствии кухни организуются раздаточное помещение и место для мытья и хранения посуды, которое может быть оборудовано посудомоечной машиной.



- При размещении дошкольной организации и организации, осуществляющей уход и присмотр за детьми **в отдельно стоящем здании** групповые ячейки для детей младенческого и раннего возраста должны иметь **самостоятельный вход** на игровую площадку.
- Для организации прогулок в группах по присмотру и уходу за детьми (без реализации образовательной программы) допускается использование детских игровых площадок, оборудованных в соответствии с требованиями законодательства, если это не противоречит требованиям жилищного законодательства.



**Не допускается просушивание белья, одежды и обуви в игровой комнате, спальне, кухне.**



В детских центрах, центрах развития детей, реализующих образовательные программы дошкольного образования и (или) осуществляющих присмотр и уход за детьми, размещенных в нежилых помещениях, должны соблюдаться следующие требования:

Размещение и функционирование хозяйствующего субъекта **допускается** без оборудования самостоятельных входа (выхода), тамбура (или воздушно-тепловой завесы) и собственной территории.

**Набор помещений включает:**

- игровые помещения для детей,
- помещения для занятий и помещения для персонала,
- помещение (место) для мытья игрушек и игрового оборудования.



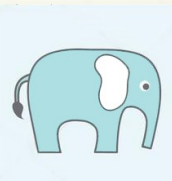
Помещения оборудуются вешалками для верхней одежды, полками для обуви.



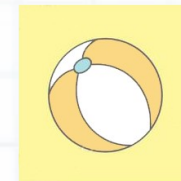
Детям должен быть обеспечен питьевой режим.

- Вновь приобретаемое оборудование, игры и игрушки для детей должны иметь документы об оценке (подтверждении) соответствия.
- Используемое оборудование должно быть исправным и предусматривать возможность его мытья с применением моющих и дезинфицирующих средств.

**Заболевшие дети, а также дети с подозрением на наличие инфекционного заболевания к посещению хозяйствующего субъекта не допускаются.**



**Мытье игрушек и оборудования проводится в конце рабочего дня.**

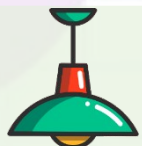


- Туалет оборудуется унитазом, обеспечивается индивидуальными сидениями (в том числе, одноразовыми) для каждого ребенка. Для детей до 3 лет - индивидуальными горшками.
- Допускается совмещение в одном туалетном помещении туалета для детей и персонала или использование детьми туалета и умывальной комнаты персонала.
- Каждый ребенок обеспечивается индивидуальным полотенцем для рук. Допускается использование одноразовых полотенец.

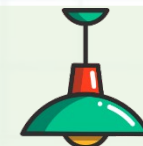
- Для организации прогулок используются оборудованные детские площадки.
- Допускается использование внутридомовых и придомовых территорий, скверов и парков в части, не противоречащей требованиям жилищного законодательства.



**При нахождении детей до 7 лет в детском центре или иной детской организации более 4 часов необходимо обеспечить им условия для приема пищи и организации сна.**



**В помещениях предусматривается естественное и (или) искусственное освещение.**



## При организации образовательной деятельности пребывание и размещение детей осуществляется в соответствии с требованиями:

Предусматривается следующий набор помещений и (или) мест:

- место (помещение), оборудованное шкафчиками или вешалками для раздельного хранения верхней одежды и полками для обуви воспитанников;
- игровая комната для проведения игр;
- помещение (место в игровой комнате) для сна;
- кухня (при нахождении детей более 4 часов) для хранения пищевых продуктов, приготовления пищи, мытья и хранения посуды, разделочного инвентаря и столовых приборов;
- помещение (место в игровой комнате или на кухне) для приема пищи детьми (при нахождении детей более 4 часов);
- место (в помещении кухни или игровой комнаты) для организации питьевого режима;
- помещение (место) для хранения белья (при организации сна детей);
- место или (шкаф) для хранения уборочного инвентаря;
- туалет;
- умывальная комната.



- Возможно совмещение в одном помещении туалета и умывальной комнаты.
- Туалет оборудуется унитазом, обеспечивается индивидуальными сидениями для каждого ребенка, для детей до трех лет - индивидуальными горшками.
- Допускается совмещение в одном туалетном помещении туалета для детей и персонала группы или использование детьми туалета и умывальной комнаты персонала группы.
- Каждый ребенок обеспечивается индивидуальным полотенцем для рук, а при организации сна - индивидуальными постельными принадлежностями (комплект постельного белья, одеяло, подушка).

***Допускается использование одноразовых полотенец и личного постельного белья.***



- Допускается осуществление питания детей в одном помещении (кухне), предназначенном как для приготовления пищи, так и для ее приема.
- Площадь помещений для приема и (или) приготовления пищи должна составлять **не менее 0,7 кв.м.** на одно посадочное место.
- Количество посадочных мест должно обеспечивать одновременный прием пищи всеми детьми.
- При отсутствии кухни организуются раздаточное помещение и место для мытья и хранения посуды, которое может быть оборудовано посудомоечной машиной.



- При размещении дошкольной организации и организации, осуществляющей уход и присмотр за детьми в **отдельно стоящем здании** групповые ячейки для детей младенческого и раннего возраста должны иметь **самостоятельный вход** на игровую площадку.
- Для организации прогулок в группах по присмотру и уходу за детьми (без реализации образовательной программы) допускается использование детских игровых площадок, оборудованных в соответствии с требованиями законодательства, если это не противоречит требованиям жилищного законодательства.



**Не допускается просушивание белья, одежды и обуви в игровой комнате, спальне, кухне.**